

# Índice

**1** **Presentación** página 2

---

**2** **Identidad**  
**Personas comprometidas**  
**generando valor social** página 4

---

**3** **Organización y servicios** página 7

---

**4** **Datos económicos** página 18

---

**5** **Las personas en Agintzari** página 23

---

**6** **Entidades y agentes** página 28

---

**Agintzari**

Gizarte Ekimeneko Kooperatiba  
Cooperativa de Iniciativa Social





**Presentación**

**1**

# Presentación

## INTRODUCCIÓN AL BALANCE SOCIAL 2012

Tanto los dos balances sociales anteriores como este tercero dan muestra de que, pese a la actual situación de crisis socioeconómica, Agintzari sigue desarrollando su misión fiel a los principios y valores que predica.

Durante el año 2012 hemos ido recogiendo los frutos de la revisión del modelo organizativo, de la gestión de las personas, del modelo cooperativo y de la planificación. El camino no ha sido fácil y seguramente cabría haberlo hecho mejor, pero podemos y debemos felicitarnos porque nos hemos arriesgado con nuevos retos; unos nos han salido bien, de otros hemos aprendido mucho, e incluso de aquellos concursos perdidos hemos obtenido la experiencia de hacer juntos/as, de hacer cosas nuevas y de hacerlas de otra manera, una manera en la que todos y todas podemos sentirnos protagonistas.

Debemos felicitarnos por lo logrado, pero también debemos prestar atención para evitar que esta riqueza generada desde el compromiso, la co-construcción y la participación de las personas que conformamos Agintzari no se pierda en el limbo de las palabras. Hay que mantener esta voluntad viva y nutrida con las acciones y eso solo podemos hacerlo entre todos y todas.

La Asamblea General de las Naciones Unidas proclamó el 2012 como el Año Internacional de las Cooperativas y resaltó la contribución de las cooperativas al desarrollo económico y social, especialmente su impacto en la reducción de la pobreza, la creación de empleos y la integración social. Como señaló Ban Ki-moon, Secretario General de las Naciones Unidas: «Con su distintivo énfasis en los valores, las cooperativas han demostrado ser un modelo empresarial versátil y viable, que puede prosperar incluso en épocas difíciles. Su éxito ha contribuido a impedir que muchas familias y comunidades caigan en la pobreza». Agintzari además de cooperativa lo es de iniciativa social; mantenemos un compromiso permanente con las personas, familias y colectivos con los que trabajamos, y con nuestro territorio, reinvertiendo los resultados en el desarrollo de nuestra misión. Y no lo hacemos de cualquier manera sino que nos preocupamos de particularizar la provisión de servicios a las singularidades del territorio donde actuamos, somos del tercer sector.

Es por todo ello que en su día apostamos por un modelo organizativo caracterizado por la horizontalidad, el liderazgo extendido, la descentralización y la autogestión, por dotarnos de espacios y modos de gestión en los que las protagonistas sean las personas. En el balance social 2011 decíamos que el próximo año era “el momento de la gestión orientada al

desarrollo de ese modelo”, ahí estamos gestionándolo con éxitos, con algún tropezón que otro y con temas pendientes, no perdamos este horizonte, la brújula ya está puesta pero hemos de seguirla. Apostamos por la cooperativización del trabajo porque creemos en este modelo y porque es fundamental en los tiempos actuales. Con este espíritu nos hemos asomado a Gipuzkoa durante 2012, hemos difundido nuestro modelo allí donde hemos tenido oportunidad; el listado de entidades con las que nos hemos relacionado da buena muestra de ello.

Son muchas las personas que dedican tiempo y esfuerzo personal a impulsar el proyecto cooperativo de Agintzari, ya sea desde las comisiones mixtas de Consejo Rector y Consejo de Dirección, desde los equipos de gestión, desde los equipos de proyecto, desde las diferentes comisiones y órganos de la cooperativa o desde el trabajo del día a día. El actual Consejo Rector, renovado en 2012, pretende mantener vivo ese fuego. Atravesamos tiempos difíciles, pero aquí estamos presentando un balance social coherente con la misión y los valores que predicamos; hagamos que siga siendo coherente el próximo año, trabajemos desde el compromiso, la participación y el protagonismo de todos y todas nosotras y de todas aquellas personas a las que nos dirigimos y con las que nos relacionamos... No olvidemos que somos personas trabajando por y para personas, personas comprometidas generando valor social.





**Identidad  
Personas  
comprometidas  
generando  
valor social**

Tenemos como misión desarrollar  
un proyecto basado en  
**personas comprometidas e  
implicadas** en la  
**cooperación social.**



Identidad  
Personas  
comprometidas  
generando  
valor social

## Historia

En el ámbito de la exclusión social, la presencia del colectivo **AGINTZARI** se sitúa en 1977. La Asociación Agintzari adquiere personalidad jurídica en 1983 y desde ese momento ejerce una amplia actividad de denuncia social, investigación y atención a menores y jóvenes en situación de riesgo y desprotección. En esta etapa la Asociación Agintzari promueve y gestiona diferentes Hogares Funcionales y desarrolla Programas Socioeducativos de Educación Familiar y de Calle a través de los Equipos de Intervención Comunitaria.

En 1991, **AGINTZARI** se constituye en Sociedad Cooperativa, identificando en este modelo empresarial un marco sociolaboral coherente con su objeto social y posibilitador de una gestión democrática y de compromiso con la sociedad.

En el año 2000 **AGINTZARI** adquiere la condición de Cooperativa de Iniciativa Social, que implica carencia de ánimo de lucro, y es declarada por el Gobierno Vasco Entidad de Utilidad pública.

## Misión

**AGINTZARI** es una Cooperativa de Iniciativa Social comprometida con la sociedad en el abordaje de necesidades sociales y en la generación de valor social. Desde nuestra condición de empresa social implicada en el desarrollo de la comunidad y el ámbito específico de la Intervención Social, trabajamos en la puesta en marcha de propuestas innovadoras y en la gestión de servicios de calidad orientados a la superación de las necesidades sociales de personas y colectivos en situación de dificultad.

**Tenemos como misión** desarrollar un proyecto basado en personas comprometidas e implicadas en la cooperación social, que trabajando en equipo mediante la búsqueda continua de la satisfacción de personas, clientes, entidades colaboradoras y nuestro entorno, permita mejorar la calidad de vida de las personas y colectivos en situación de dificultad a las que orientamos nuestra actividad, contribuya a la legitimación del modelo público de Bienestar Social y por ende, a la promoción de una sociedad más justa, solidaria y cohesionada en su diversidad, desde un marco cooperativo, de comunicación, libertad y responsabilidad.

**Nuestro proyecto cooperativo está basado** en las personas por varias razones. Agintzari fundamenta su organización en la autogestión, la participación, la experiencia y liderazgo compartidos entre personas que buscan la Excelencia mediante la continua satisfacción tanto de las personas integrantes de la cooperativa, como de las personas destinatarias de nuestras prestaciones y de las entidades clientes y colaboradoras, así como de la comunidad en la que desarrolla su actividad.

**La clave de nuestra gestión** es ser consecuentes con la Misión, Visión y Valores Comunes, acordados por todas las personas que forman Agintzari S. Coop. de Iniciativa Social.

## Valores

Nuestra misión y visión se basan, entre otros, en los siguientes valores y principios que orientan y conforman nuestra forma de ser y actuar:

- Entender como valor fundamental y central la **responsabilidad social**, entendida como el compromiso y la implicación en la promoción de las personas con necesidades sociales y el perseguir la satisfacción de clientes, socios y colaboradores.
- Nuestra apuesta decidida por la **colaboración** tanto con las instituciones públicas como con los agentes sociales del sector.
- La asunción de **valores éticos** como el Compromiso, la Corresponsabilidad, la Equidad y Solidaridad, la Honestidad, el Respeto y los propios de los Códigos Éticos Profesionales como medio y fin en sí mismo, tanto en nuestras actividades internas como en las externas.
- La asunción y el compromiso con el principio de **igualdad de mujeres y hombres**, así como la expresa prohibición de cualquier tipo de discriminación por razón de sexo.
- El entender la **transparencia** en la gestión, la información y la comunicación como exigencia debida, tanto interna como externamente.
- El fomentar e integrar proactivamente las **competencias esenciales**, organizativas e individuales propias de la cooperativa, persiguiendo siempre la máxima competencia profesional.
- Tener asumido que todos los valores anteriores pueden seguir vivos en la medida en que se difunden y, consecuentemente, en la aplicación del espíritu de solidaridad en la **intercooperación**, como aportación distintiva basada en los valores propios del movimiento cooperativo y definidos por la Alianza Cooperativa Internacional.
- Y en particular y de manera determinante la búsqueda sistemática de **rentabilidad económica, societaria y social**, entendida como reinversión de los beneficios económicos generados por la actividad en el objeto y finalidad social (sin ánimo de lucro), la promoción de las personas y del empleo a través del trabajo asociado (societaria), y la generación de capital social y relacional como contribución a la promoción de la cohesión y justicia social.





## Organización y servicios

	2011	2012
<b>Población total atendida</b>	16.964	19.541
<b>Población infanto-juvenil</b>	6.059	7.529
<b>Población adulta y familias</b>	8.896	8.877
<b>Profesionales participantes</b>	2.009	3.135

### Presencia en el territorio

23 municipios y mancomunidades en la Comunidad Autónoma Vasca. Diputación Foral de Bizkaia y de Gipuzkoa. Gobierno Vasco. Navarra y otras Comunidades.

### Personal directivo

8

### Profesionales de la cooperativa

248 profesionales. 83% mujeres.

312 profesionales. 78% mujeres.



## ● CONSEJO RECTOR

### - Presidencia:

Lander Arteta

Presidente saliente en 2012. Periodo de mandato 2008-2012.

Responsable del EISE de Etxebarri

Marta Aja

Presidencia electa en 2012. Responsable del SAIP de Barakaldo

### - Vicepresidencia:

Elena García.

Vicepresidencia saliente 2012. Responsable del EISE de Leioa

Nerea Villanueva

Vicepresidencia nombrada en 2012

Responsable Equipo Psicosocial Ezkerraldea

### - Secretaría:

Julia López

Secretaría saliente en 2012. Responsable Administrativo

Carmen Alonso

Secretaría nombrada en 2012. Técnico administrativo

### - Tesorería:

Iñigo Riaño

Tesorería saliente en 2012. Responsable del EISE de Irala de Bilbao

Noemí Vilarriño

Tesorera nombrada en 2012

Educadora del EISE de Extrarradio de Barakaldo

### - Vocalías:

Luis Ignacio Galíndez

Vocal saliente en 2012. Responsable del EISE de Uribarri en Bilbao

Aritz Contreras

Vocal nombrado en 2010. Técnico de tecnología y comunicación

Josune Polancos

Vocal nombrada en 2012. Educadora del EISE Bidegorri de Barakaldo

Raúl Luceño

Vocal nombrado en 2012. Educador del servicio Zeuk Esan

## ● COMISIÓN DE VIGILANCIA

### - Presidente:

Txomin Lamas Portilla (Educador EISE Getxo)

### - Secretaria:

M<sup>a</sup> Ángeles Romero Martínez

(Educadora EISE Bidegorri de Barakaldo)

### - Vocal:

Leire Hernández Turrado (Coordinadora Eise Durango)

## ● DIRECCIÓN GENERAL

### - Dirección General:

Mikel Gorostizaga

## ● CONSEJO DE DIRECCIÓN

### - Direcciones de la Línea de Intervención Comunitaria:

Ainhoa Solozabal

Línea comunitaria y Zona Durangoaldea

Itziar Etcheverry

Zona Ezkerraldea

Ángel Sainz

Zona Bilbao Metropolitano

### - Dirección de la Línea de Acogimiento y Adopción:

Alberto Rodríguez

### - Dirección de la Línea de Intervención en Violencia y Conflictos Relacionales:

Josu Gago

### - Dirección de Innovación:

Maite Calleja

### - Dirección Administrativo y Económico-Financiera:

Ramón Sáez

## ● COMITÉ DE PREVENCIÓN DE RIESGOS LABORALES

### - Responsable de Prevención:

Blanca Tejera

Técnica Laboral

### - Integrantes del Comité:

Idoia Arana (EISE Irala);

Josune Lorente (EISE Basurto);

Marimar Cimadevilla (EISE San Vicente).

### - Referente del Consejo Rector:

Aritz Contreras

Marta Aja

Raúl Luceño

### - Referente de la Dirección:

Ramón Sáez

## ● COMISIÓN DE IGUALDAD

### - Responsable de Igualdad:

Estela Villamayor (EISE Durango);

### - Integrantes de la Comisión:

Idoia González

Arantxa Núñez

Libe Corada

Shaila Fernández

### - Referente del Consejo Rector:

Luigi Galíndez

Aritz Contreras

### - Referente de la Dirección:

Itziar Etcheverry

## ● COMISIÓN DE EUSKERA

### - Responsable de Euskera:

Josu Gago

### - Referente del Consejo Rector:

Josune Polancos

### - Integrantes de la Comisión

Itziar Mañas

Sandra Llona

Marta Gómez

Josu Gago

## ● ÁREA COMUNICACIÓN Y EQUIPO WEB

### - Responsable del área:

Josu Gago

### - Integrantes del área de comunicación:

Mikel Gorostizaga

Maite Calleja

Bittor Arnaiz

Aritz Contreras

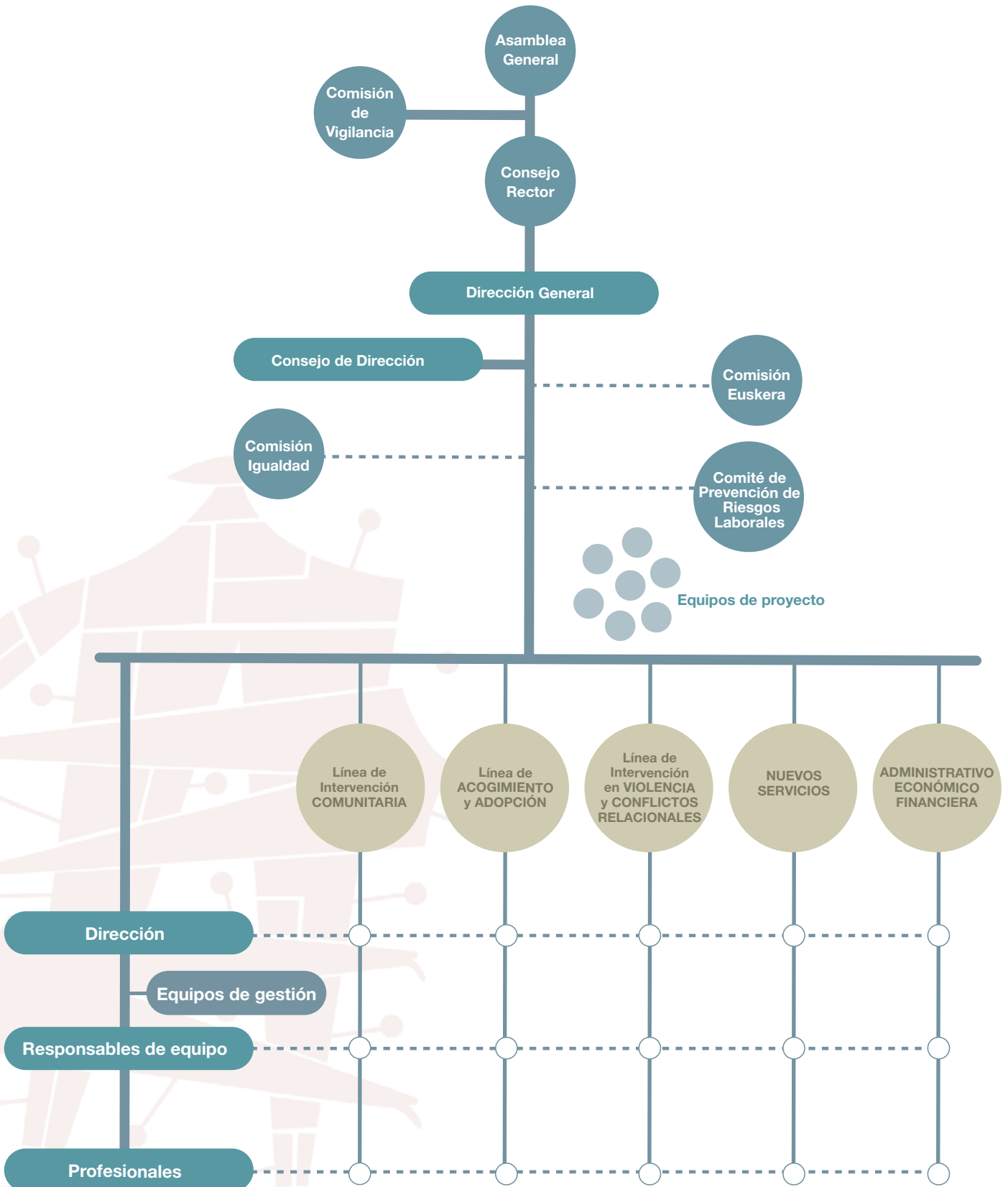
Josu Fernández

Raúl Luceño

Edu Pascual



# Organigrama Agintzari 2012

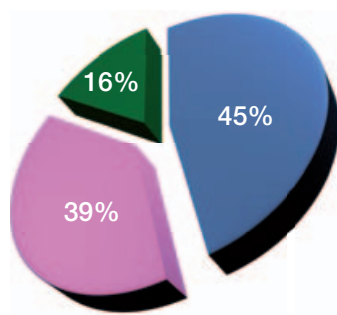


## Servicios gestionados

La cooperativa gestiona servicios socioeducativos, psicosociales y de consultoría y formación en el ámbito de la infancia, familia y mujer. La gestión de estos servicios se organiza en tres líneas de actividad:

- La Línea de Intervención comunitaria (LIC)
- La Línea de Acogimiento y Adopción (LAA)
- La Línea de Intervención en Violencia y Conflictos relacionales (LIV)

Así mismo, la cooperativa ha emprendido nuevos programas que en esta memoria se presentan de forma agrupada bajo la consideración de “Nuevos Servicios”. Concretamente, se trata de las actividades de los Nidos Familiares “Haur-etxeak” en colaboración con Gobierno Vasco y del Centro de Acogida de Urgencia de Uba titularidad de la Diputación Foral de Gipuzkoa.



**Población atendida**

- Población infanto-juvenil
- Población adulta y familias
- Profesionales

Población atendida por Líneas	TOTAL	LIC	LIV	LAA	NID
Población infanto-juvenil	7.529	4.181	2.482	806	30
Población adulta y familias	8.877	4.907	1.668	2.152	150
Profesionales	3.135	1.389	371	1.247	128
<b>Total</b>	<b>19.541</b>	<b>10.477</b>	<b>4.521</b>	<b>4.205</b>	<b>308</b>

En 2012, el volumen de atención proporcionado por los servicios gestionados se cifra en más de 19.500 personas, correspondiendo en un 39% a población infanto-juvenil, un 45% a familias y población adulta y un 16% a profesionales y agentes comunitarios.

La distribución de la población atendida según tipología de programas sitúa al 41% en actuaciones de corte socioeducativo, al 34% en intervenciones de tipo psicosocial y al 25% en iniciativas de formación y consultoría.

### Línea de Intervención Comunitaria 2012

La línea de Intervención Comunitaria opera en 23 municipios y mancomunidades de Bizkaia y la conforman 176 profesionales. La línea gestiona servicios socioeducativos y psicosociales de titularidad pública que forman parte de la cartera de servicios sociales al amparo de la Ley 12/2008, de 5 de diciembre de Servicios Sociales del País Vasco. Así mismo, gestiona programas comunitarios de formación a profesionales y proyectos de consultoría.

En 2012, el volumen de atención proporcionado por estos servicios se cifra en más de nueve mil personas y se mantiene en un volumen de atención similar al de años anteriores.

<b>Dirección de Línea Comunitaria</b>	Ainhoa Solozabal
<b>Dirección de Bilbao Metropolitano</b>	Ángel Sainz
<b>Dirección de Ezkerraldea</b>	Itziar Etcheverry
<b>I+D+i</b>	Blanca Angulo Noelia Moyano Cristina Ojanguren
<b>Tecnología y Comunicación</b>	Aritz Contreras
<b>Administración</b>	Julia López
<b>Formación</b>	Yolanda Martín

### Servicios gestionados en la Línea Comunitaria

#### Denominación del Servicio

#### Servicio de Intervención Socioeducativa y Psicosocial

**Titularidad** Municipal, Mancomunidad.

**Tipo de servicio** Servicio público de la Cartera de Servicios Sociales del País Vasco.

#### Denominación del Servicio

#### Denominación de servicio Área de formación y Programas Comunitarios

**Titularidad** Programas de iniciativa pública, privada y social.

**Tipo de servicio** Servicios de promoción pública, de iniciativa social y privada.

	2011	2012
<b>Población total atendida</b>	8.980	10.477
<b>Población Infanto-juvenil</b>	4.042	4.181
<b>Población adulta y familias</b>	4.473	4.907
<b>Profesionales participantes</b>	465	1.389
<b>Presencia en el territorio</b>	23 municipios en la Comunidad Autónoma Vasca.	
<b>Direcciones de Línea</b>	3	3
<b>Profesionales de la Línea</b>	Profesionales 181 Mujeres 84%	Profesionales 176 Mujeres 84%

# Equipos de gestión

## Equipo de Gestión Bilbao Metropolitano (Responsable: Ángel Sainz)

Iratxe Apraiz (SAP Basauri)	Ane Egiluz (Orduña)	Xabier Lago (Basauri)	Cristina Ojanguren
Lander Arteta (Etxebarri)	Irene González (Getxo)	Olaia Martínez (SAP Leioa)	Blanca Angulo (I+D+i)
Elena García (Leioa)	Agurtzane Larrabe (Galdakao)	Pilar Arevalo (Ugao)	Arantza Gallego (Administración)

## Equipo de Gestión Bilbao Municipio (Responsable: Ángel Sainz)

Cristina Astorgano (Uribarri)	Beatriz Varas (Indautxu)	Iñigo Riaño (Irala)	Noelia Moyano (I+D+i)
Luis Pérez (SAT Bilbao)	Amaitz Garay (Santutxu)	Estibaliz Pozo (Basurto)	

## Equipo de Gestión Ezkerraldea (Responsable: Itziar Etcheverry)

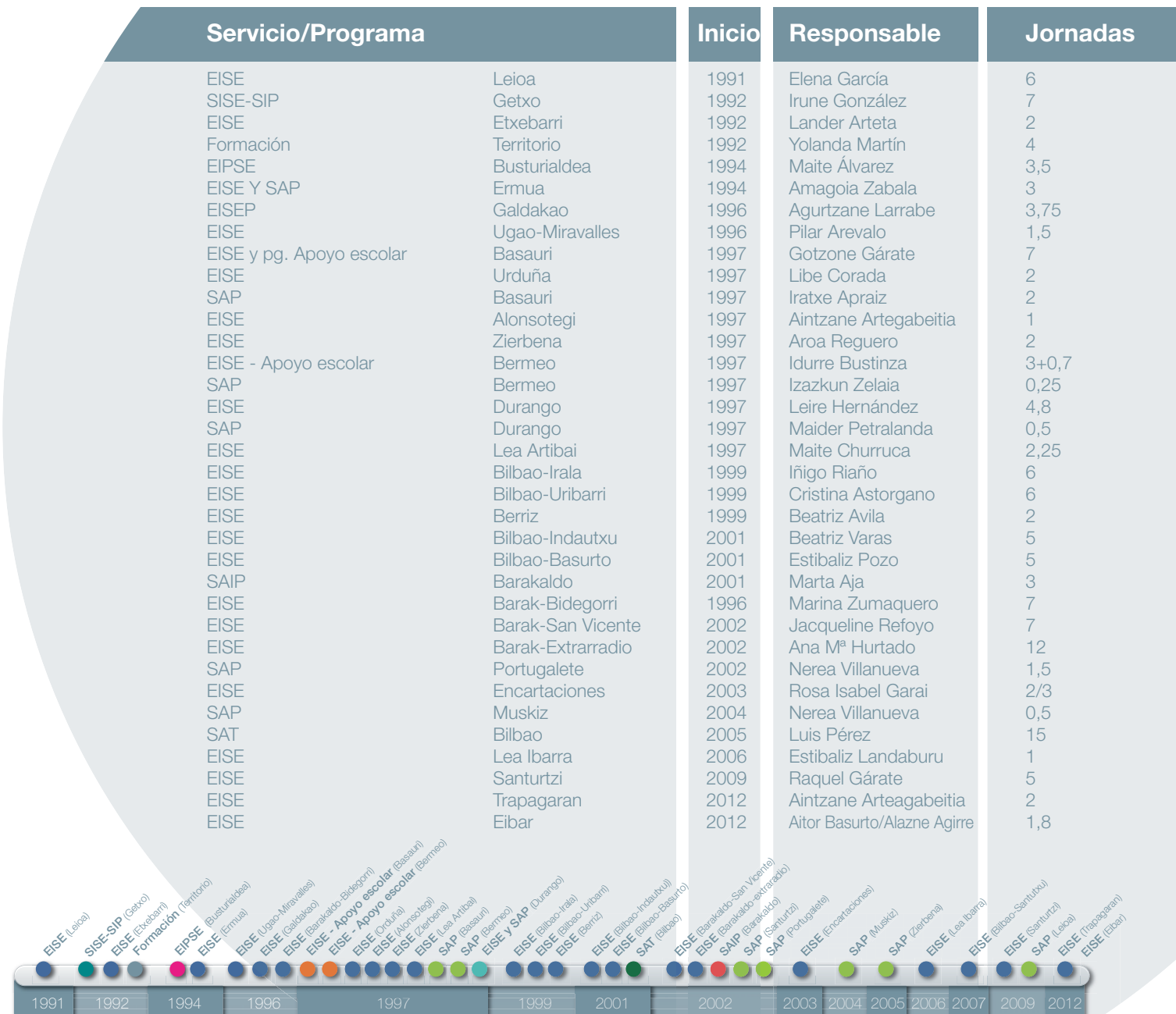
Aintzane Arteagabeitia (Trapaga)	Jacqueline Refoyo (San Vicente)	Nerea Villanueva (PSI Barakald)	Ohiane Idirin (Administración)
Marta Aja (SAP Barakaldo)	Rosa Garai (Enkarte)	Rakel Garate (Santurtzi)	Ana Hurtado (Extrarradio)
Marina Zumaquero (Bidegorri)	Aroa Reguero (Zierbena)	Cristina Ojanguren (I+D+i)	

## Equipo de Gestión Durangoaldea (Responsable: Ainhoa Solozabal)

Amagoia Zabala (Ermua)	Maite Álvarez (Busturialdea)	Aitor Basurto (Eibar)	Beatriz Ávila (Berriz)
Idurre Bustinza (Bermeo)	Maite Txurruka (Lea Artibai)	Alazne Agirre (Eibar)	Noelia Moyano (I+D+i)

## Equipo de Gestión Línea Comunitaria (Responsable: Ainhoa Solozabal)

Noelia Moyano (I+D+i)	Blanca Angulo (I+D+i)	Ángel Sainz	Julia López (Administración)
Cristina Ojanguren (I+D+i)	Yolanda Martín (Formación)	Aritz Contreras (I+D+i)	Gotzone Gárate (Basauri)
			Itziar Etcheverry



## Organización y servicios

### Línea de Acogimiento y Adopción 2012

La línea de Acogimiento y Adopción está formada por 29 profesionales que operan en diferentes servicios con presencia territorial en el País Vasco y en otras Comunidades. La línea gestiona programas de titularidad pública y protección a la infancia en el ámbito del acogimiento y la adopción, y a través del servicio Arlobi-Adoptia promovido por la cooperativa, gestiona servicios de atención psicossocial, consultoría y formación a personas y familias, profesionales y entidades de este ámbito con las que colabora.

A través de la oferta de servicios descritos anteriormente, esta línea ha atendido a un total de 4.205 personas y refleja un ligero incremento respecto a ejercicios anteriores. La población infanto-juvenil atendida en 2012 se estima en 806 personas, las familias y personas adultas han sido un total de 2.152 y 1.247 el número de profesionales que han participado en la oferta de servicios dirigida a este perfil.

#### Dirección de Línea

Alberto Rodríguez

#### Equipo de Gestión de la Línea

Arantza Llona

Soraya Lozano

Asun Valenzuela

Joana Menchaca

Begoña Guijarro

Javier Múgica

### Servicios gestionados en la Línea de Acogimiento y Adopción

#### Denominación del Servicio

#### Programa de Apoyo a la Adopción en Bizkaia P.A.A.B.

**Titularidad** Diputación Foral de Bizkaia. Departamento de Acción Social.

**Tipo de Servicio** Servicio público de la Cartera de Servicios Sociales del País Vasco.

#### Denominación del Servicio

#### Programa E.P.A.F. de Programa de apoyo al Acogimiento Familiar

**Titularidad** Diputación Foral de Bizkaia. Departamento de Acción Social.

**Tipo de Servicio** Servicio público de la Cartera de Servicios Sociales del País Vasco.

	2011	2012
<b>Población total atendida</b>	3.524	4.205
<b>Población infanto-juvenil</b>	651	806
<b>Población adulta y familias</b>	1.933	2.152
<b>Profesionales participantes</b>	940	1.247
<b>Presencia en el territorio</b>	Servicios y colaboraciones en la CAV, Navarra y otras Comunidades.	
<b>Direcciones de Línea</b>	1	1
<b>Profesionales de la Línea</b>	Profesionales 26 Mujeres 84%	Profesionales 28 Mujeres 84%

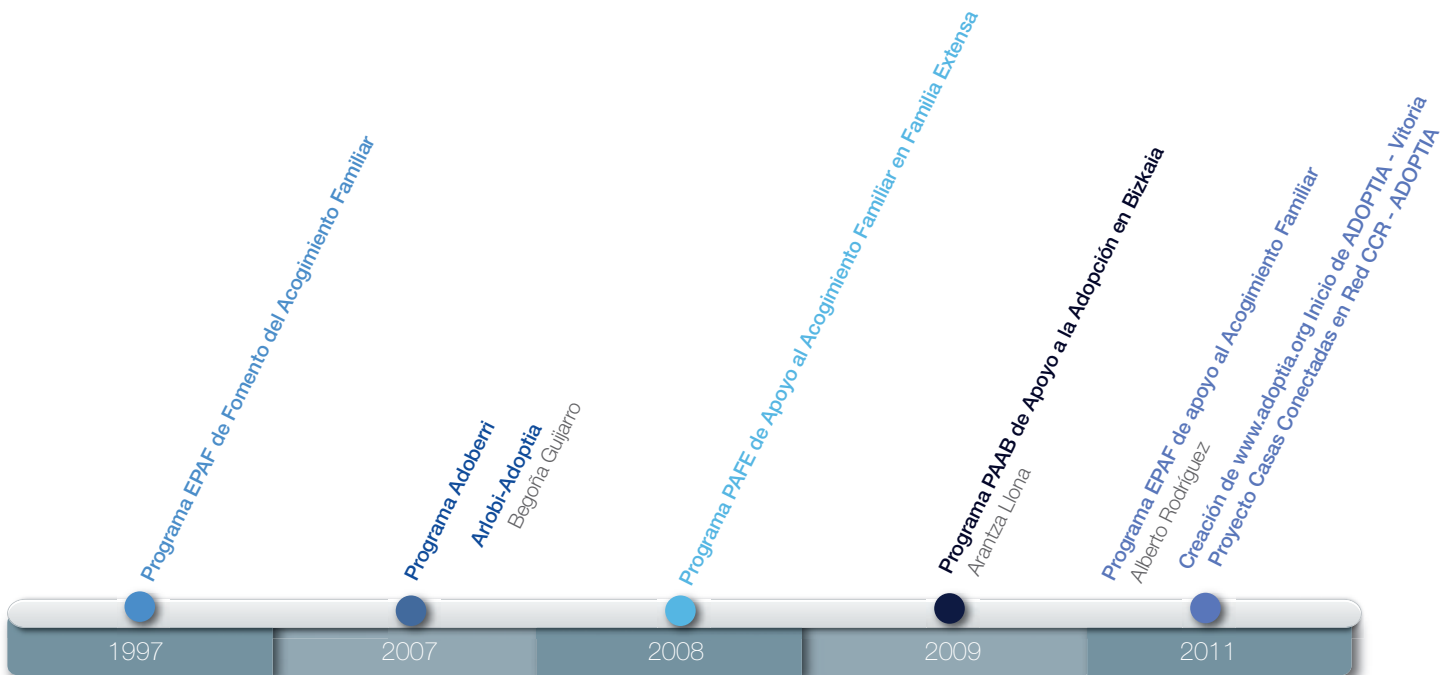
**Denominación del Servicio**  
**Programa Arlobi-ADOPTIA**

**Titularidad**  
 Servicio propio.

**Tipo de Servicio**  
 Servicio de atención psicosocial y Consultoría Especializada en Acogimiento y Adopción.



**CASAS CONECTADAS EN RED**





## Línea de Intervención en Violencia y Conflictos Relacionales 2012

La línea de Intervención en Violencia y Conflictos Relacionales está formada por 19 profesionales que se integran en los cinco servicios que componen la línea. Se trata de servicios de titularidad pública municipal, de la Diputación Foral de Bizkaia y del gobierno Vasco.

La naturaleza de los servicios gestionados es diversa. Abarca desde servicios de atención telefónica y on line, servicios socioeducativos en dispositivos de acogida residencial a mujeres víctimas de violencia, hasta servicios especializados de intervención psicológica en situaciones de desprotección y abuso sexual infantil. Desde la Línea se desarrollan también actividades de formación y supervisión a profesionales.

**Dirección de Línea**

Josu Gago

**Equipo de Dirección e I+D+i**

Jose Ramón Elizondo

Teresa Aguirre

Kepa Torrealdea

Iratxe Amantegi

*Denominación del Servicio*

**SATEVI, Servicio de Atención Psicológica Telefónica 900-840-111, a Mujeres Víctimas de Violencia**

**Titularidad** Gobierno Vasco. Departamento de Interior.

**Tipo de Servicio** Servicio público de la Cartera de Servicios Sociales del País Vasco.

*Denominación del Servicio*

**Zeuk esan, Servicio de Información y Orientación telefónica 116111 a la adolescencia**

**Titularidad** Gobierno Vasco. Departamento de Empleo y Asuntos Sociales.

**Tipo de Servicio** Servicio público de la Cartera de Servicios Sociales del País Vasco.

*Denominación del Servicio*

**Programa SEIP de Exploración e Investigación Psicológica**

**Titularidad** Diputación Foral de Bizkaia. Departamento de Acción Social.

**Tipo de Servicio** Servicio público.

	2011	2012
<b>Población total atendida</b>	4.460	4.521
<b>Población infanto-juvenil</b>	1.366	2.482
<b>Población adulta y familias</b>	2.490	1.668
<b>Profesionales participantes</b>	604	371
<b>Presencia en el territorio</b>	Comunidad Autónoma Vasca	
<b>Direcciones de Línea</b>	1	1
<b>Profesionales de Línea</b>	19 Mujeres 84%	19 Mujeres 84%

*Denominación del Servicio*

**Programa de intervención socioeducativa con mujeres víctimas de violencia y gestión material de pisos**

**Titularidad** Ayuntamiento de Bilbao.  
Área de Mujer y Cooperación al Desarrollo.

**Tipo de Servicio**  
Servicio público.

*Denominación del Servicio*

**Servicio municipal de Asesoramiento a adolescentes y familias**

**Titularidad** Ayuntamiento de Galdakao.  
Área de Mujer y Drogodependencias.

**Tipo de Servicio**  
Servicio público.

**SEIP, Servicio de Exploración e Investigación Psicológica**  
José Ramón Elizondo

**Servicio municipal de Galdakao de Asesoramiento a Adolescentes y Familias**  
Olajá Arostegi

**SATEVI, Servicio de Atención Psicológica Telefónica a Mujeres Víctimas de Violencia**  
Teresa Aguirre

**Programa de Intervención Socioeducativa con mujeres víctimas de violencia y gestión material de pisos**  
Iratxe Amantegi

**Zeuk Esan, Servicio de Información y Orientación telefónica a la adolescencia**  
Kepa Torrealbea

2001

2005

2007

2008

## Nuevos Servicios

Los Nidos Familiares Haur-etxea, es un proyecto que promueve la conciliación de la vida laboral, personal y familiar proporcionando a las familias un servicio para el cuidado de bebés de 0-3 años en el domicilio de la persona cuidadora. Es un proyecto que se inició en 2011 con carácter experimental en colaboración con la Dirección de Política Familiar y Comunitaria del Gobierno Vasco y que específicamente se contempla como acción 55 del III Plan Interinstitucional de Apoyo a las Familias 2011-2015. En 2012 la red de Haur-etxeak ha gestionado 19 empleos, cuenta con 14 nidos familiares y ha atendido a 30 familias.

**haur-etxea**  
Nidos familiares para el cuidado infantil  
Familia-habiak haurren zainketarako

### EQUIPO DE GESTIÓN

Dirección de Proyecto

Maite Calleja

Coordinación de proyecto

Eva de las Heras

Referente de Haur-etxea **Araba**

Alicia Calleja

Referente de Haur-etxea **Bizkaia**

Itziar Humaran

Referente de Haur-etxea **Gipuzkoa**

Gloria Aranzabal

**CONTINUUM**

En 2012 Agintzari y Continuum han constituido una UTE para gestionar los tres centros de las escuelas infantiles de 0-3 años del Valle de Egüés en Navarra.

La UTE es fruto del proceso de colaboración entre las y los profesionales de ambas organizaciones y está centrada en la gestión del conocimiento en el ámbito de la intervención 0-3 años.

## Centro Residencial de Uba

El Centro de Uba es un dispositivo de la red de acogida residencial y protección a la infancia de la Diputación Foral de Gipuzkoa. Se trata de un recurso residencial que atiende tres programas: menores en desprotección sin referente familiar, menores en desprotección con referente familiar y seguimiento de medidas judiciales. En el último trimestre de 2012 pasa a ser gestionado por la cooperativa, y los 44 profesionales que trabajan en este centro se incorporan a Agintzari.

### EQUIPO DE GESTIÓN

Director pedagógico

Aitor Lazkano

Director Gerente

Gaizka Rodríguez

Responsables Equipos

Beatriz Maillo

Nerea Esnaola



Centro Residencial de Uba



## Datos económicos

	2011	2012
<b>Volumen de actividad</b>	8.364.513€	9.360.709,91€
Actividad en servicios <b>socioeducativos</b>	69%	71%
Actividad en servicios <b>psicosociales</b>	28%	27%
Actividad en servicios de <b>consultoría y formación</b>	3%	2%

**96% de la actividad gestionada corresponde a servicios del Catálogo de prestaciones y servicios sociales.**

<b>Valor añadido neto</b>	91,11%	93%
---------------------------	--------	-----



## Análisis del valor añadido

El conjunto formado por el Balance, la Cuenta de Explotación y la Memoria son documentos útiles para la evaluación de la gestión, pero no resultan suficientes para valorar en toda su extensión el grado de cumplimiento de nuestra razón social como Agintzari, motivo por el que es conveniente hacer un análisis del valor añadido.

En el esquema de análisis del Valor Añadido, los datos provienen de la cuenta de explotación tradicional pero se reconfiguran según otros criterios y se presentan con una ubicación diferente para proporcionar otra visión de la gestión de la misión de la entidad. De esta forma se pone en valor la creación y distribución en la comunidad de la riqueza producida por la empresa.

CONSTITUCIÓN Y DISTRIBUCIÓN DE LA RIQUEZA	Valor añadido 2012	% 2012	
<b>A. INGRESOS DE LA ACTIVIDAD</b>	9.360.709,91 €	100,00%	+
<b>B. COSTES - CONSUMOS DE PRODUCCIÓN Y GESTIÓN</b>	588.031,06 €	6,28%	-
<b>C. COSTES DE INFRAESTRUCTURA</b>	140.145,65 €	1,50%	-
<b>D. RESULTADOS FINANCIEROS, DE IMPUESTOS Y EXTRAORDINARIOS</b>	(113.616,65 €)	-1,21%	-
<b>VALOR AÑADIDO BRUTO ( A - B - C - D )</b>	8.746.149,85 €	93,43%	=
<b>E. AMORTIZACIONES</b>	44.983,15 €	0,48%	-
<b>VALOR AÑADIDO NETO ( VAB - E )</b>	8.701.166,70 €	92,95%	=
<b>F. FONDOS APLICADOS</b> (diferencia entre usado y dotado de nuevo)	(28.787,96 €)	-0,31%	+
<b>RIQUEZA REDISTRIBUIBLE ( VAN +/- F )</b>	8.672.378,74 €	92,65%	=
<b>REDISTRIBUCION DE LA RIQUEZA</b>	8.085.141,48 €	86,37%	-
1. Personal SOCIOS/AS TRABAJADORES/AS (anticipos laborales, salarios, carga sociales)	7.968.365,71 €		
2. Seguros	40.304,60 €		
3. Educación y formación	32.218,28 €		
4. Remuneración del capital de los socios vía intereses	44.252,89 €		
<b>REMANENTE</b>	<b>587.237,26€</b>	<b>6,27%</b>	<b>=</b>
Fro	130.497,17 €		
Fondo irrepartible	456.740,09 €		

## Valor añadido ejercicio 2012

En definitiva, se trata de priorizar la lógica de la gestión social y de poner en segundo plano la lógica clásica de pérdidas y ganancias.

En cuanto al contenido de la tabla de valor añadido, en el capítulo A, los ingresos representan el valor de la producción del periodo. Los costes de producción y consumo se presentan agrupados según la naturaleza de proveedores (cooperativas de iniciativa social, cooperativa) y empresas suministradoras del sector con ánimo de lucro.

En la caída de la tabla, una vez que se deducen los costes (capítulo B y C) de los ingresos, resulta el valor que procede de la actividad y restando los elementos financieros y extraordinarios (capítulo D) se obtiene el valor añadido bruto. Con todo ello, el valor añadido neto se calcula deduciendo las cuantías destinadas a las amortizaciones y supone la riqueza distribuible.

En la distribución de la riqueza generada, nuestra entidad diferencia entre la destinada a las personas socias y trabajadoras, la contribución al sistema público, a la economía social sin ánimo de lucro, y por último a la Comunidad de referencia a través de la reinversión de parte de los excedentes netos.

La evolución de los ingresos de la actividad de la cooperativa en 2012 con respecto al año anterior es superior en un 12%.

La riqueza generada a través del trabajo en 2012 representa el 93,43% de los ingresos obtenidos por las ventas de nuestros servicios, por su parte los costes de consumo y producción representan el 6,28%.

Los costes de consumo y producción de nuestra entidad son los típicos de una empresa de servicio a la persona, por tanto la mayoría de ellos son a su vez servicios adquiridos (luz, agua, alquileres, limpieza, transportes, servicios de consultoría). El 20% del total de los costes de proveedores corresponde a la adquisición de bienes y servicios a cooperativas.

El valor añadido neto es del 92,95% y representa la riqueza distribuible entre diferentes agentes internos y externos a nuestra cooperativa, de la cual el 86,37% se ha redistribuido y alrededor del 6,27% se ha retenido en la propia empresa para garantizar el necesario equilibrio financiero de la entidad.



La mayoría de la riqueza creada se destina a los agentes que más contribuyen a su generación, y en este sentido cubren los salarios y anticipos laborales de las personas partícipes del proyecto (socias y trabajadoras) siendo su valor cercano al 85,1% de los recursos generados.

Además de la retribución del trabajo se ha reinvertido aproximadamente el 0,7% de la riqueza generada en acciones de promoción, formación y educación cooperativa y se ha destinado el otro 0,5% para la retribución de intereses al capital social de las personas socias.

El 6,3% de remanente neto representa la riqueza retenida en la cooperativa para hacer frente a la financiación de mejoras e iniciativas en el ejercicio 2013 o a la cobertura de posibles pérdidas.

En las Cooperativas de Iniciativa Social, la limitación o ausencia de distribución de beneficios económicos entre las personas asociadas responde a un concepto más amplio de mutualidad, que se expresa a través de la reinversión de los resultados en el objeto y finalidad social. Esta es otra de las características específicas de nuestras organizaciones. Los beneficios o excedentes generados en las cooperativas de iniciativa social podrán reinvertirse en la mejora continua y calidad de los servicios, en la formación de las personas socias y trabajadoras, en investigación social promoción de la cooperación entre cooperativas, así como en la promoción y financiación de la acción social propia y en beneficio de la comunidad y en garantizar la necesaria estabilidad financiera de la entidad.

Precisamente, de la gestión de los beneficios retenidos en 2012, la Asamblea Ordinaria celebrada en junio de 2013 destinó el 75% de los excedentes netos a un fondo voluntario de carácter irreplicable y disponible para posibles pérdidas y reinversiones en el objeto social, y en concreto para la mejora de los servicios prestados por la cooperativa, la realización de estudios e investigaciones sociales y empresariales, con arreglo a lo señalado en el cuadro anexo.

## POSIBLES DESTINOS DE LOS FONDOS COOPERATIVOS

### I: ACTIVIDAD Y OBJETO SOCIAL:

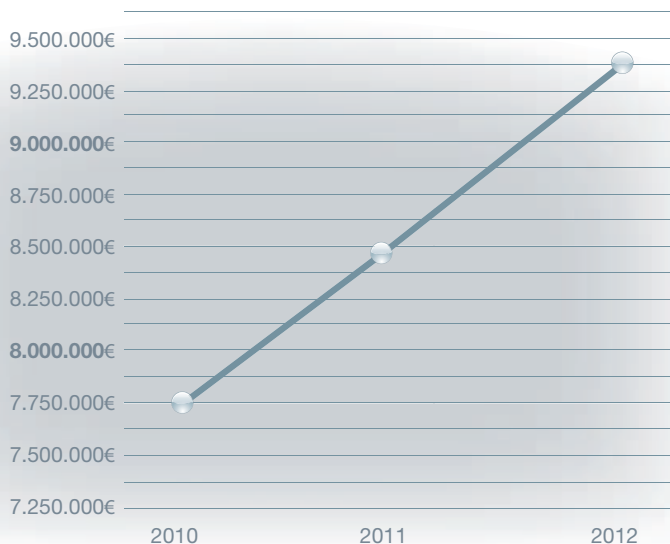
- Inversión para diseños, investigación, pilotaje y lanzamiento de nuevos proyectos de acción social de titularidad propia.
- Financiación complementaria de acciones piloto que complementen servicios actuales en colaboración con la administración pública.
- Apoyo y financiación de acciones propias o ajenas a favor de la comunidad.

### II: PROYECTOS TRANSVERSALES

- Financiación de acciones transversales intercooperación y otras acciones internas en general.

### III: DESARROLLO COOPERATIVO

- Financiación de acciones de fomento de la educación y la promoción cooperativa.



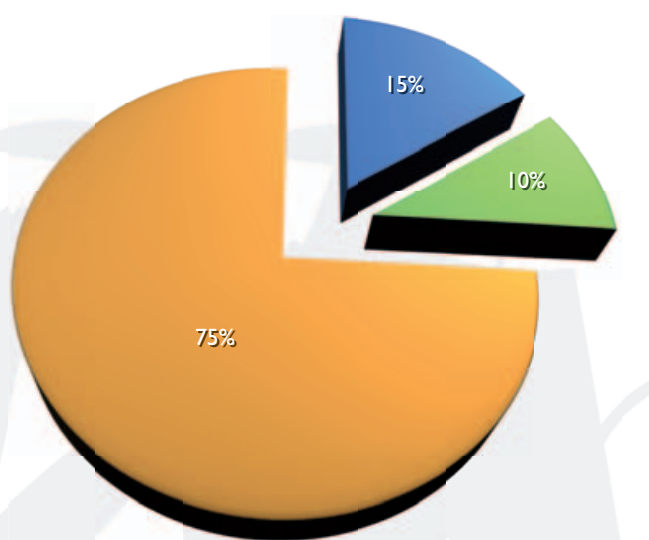
## Evolución del volumen de actividad

En los últimos años la cooperativa ha registrado un importante crecimiento del volumen de actividad que se ha consolidado en 2012 en 9.361.878 €. El crecimiento registrado con respecto al ejercicio 2011 representa un 12%.

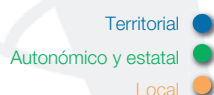
## Ámbito de actividad

El ámbito de actuación de la cooperativa se desarrolla prioritariamente en la Comunidad Autónoma Vasca y principalmente a escala local con el ámbito municipal, en el provincial con las Diputaciones Forales y por último a escala autonómica con el Gobierno Vasco y otros Gobiernos del Estado.

En el ámbito municipal el volumen de actividad desarrollada es de 7.062.203 € y representa el 75% del total de la actividad, a escala provincial en el territorio histórico de Bizkaia es de 1.371.886 € y representa el 15%. Por su parte la actividad desarrollada en los servicios supra territoriales alcanza 927.790 € y representa el 10% del total.



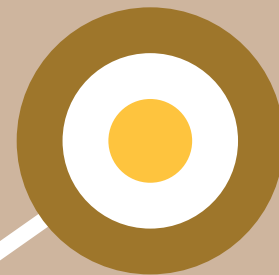
Volúmen de actividad por ámbito



El mix de actividad de la cooperativa en 2012 contempla servicios de carácter socioeducativo, psicosociales y de consultoría y formación. En el ejercicio 2012 la actividad socioeducativa ha alcanzado los 6.612.885 € y representa el 71% del total, los servicios psicosociales alcanzan un volumen de 2.523.631€ (27%) y los servicios de consultoría y formación se sitúan en los 225.362 € (2%). En cuanto a la gestión de la innovación y del I+D+i en 2012, la cooperativa dedica un 2,99% de sus recursos para trabajar en este ámbito destinando un total de 5,15 jornadas de personal investigador (9 profesionales, siendo 5 mujeres) que suponen una dotación de 238.976,05 €.

Volúmen de actividad por tipo de servicio

Año	Volúmen actividad	Servicios de iniciativa social	Servicios de cartera pública
2010	7.506.240,05 €	668.572,00 €	6.837.668,05 €
2011	8.364.513,77 €	745.017,43 €	7.619.496,34 €
2012	9.361.878,19 €	392.288,66 €	8.969.589,53 €



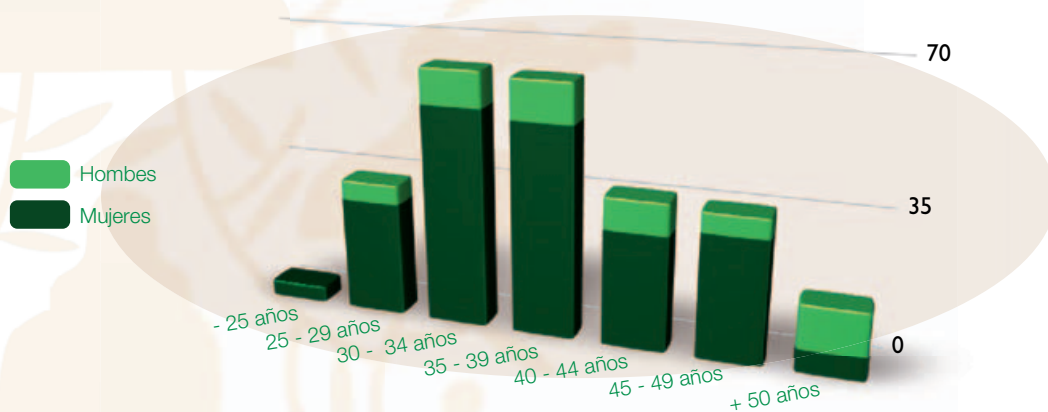
## Las personas en Agintzari

	2011	2012
<b>Profesionales</b>	<b>218</b>	<b>312</b>
Mujeres	83%	78%
Personas socias de la cooperativa	151	168
Grado de cooperativización	<b>69%</b>	<b>58%</b>
Jornadas de empleo neto creadas	17	64
Profesionales de la educación social y de la psicología	<b>37</b>	<b>39</b>
Profesionales a jornada completa	<b>75%</b>	<b>58%</b>



## Composición y características del colectivo

En 2012 Agintzari lo integran 312 personas de las cuales 165 son socias y 147 trabajadoras. En este año, la creación de empleo neto se sitúa en 64 nuevas jornadas. El porcentaje de mujeres en el total alcanza el 78%. Así mismo podemos decir que somos un colectivo bastante joven en el que más del 66% tiene menos de 39 años.



En cuanto al nivel de formación, el 65% son personas con nivel de diplomatura, el 23% de licenciatura y el 13% pertenecen a otras categorías. Los perfiles de ocupación mayoritarios sitúan al 54% de las personas en la función de educación social (170 personas), seguido en un 17% por la función de coordinación de equipo/servicio (54 personas) y de un 13% (39 personas) para la función de profesional de la psicología y la atención psicosocial.

## Composición y características del colectivo

La distribución del personal en 2012 en las diferentes categorías profesionales de Agintzari, y en concreto respecto a la estrategia de gestión de liderazgo extendido, describe que el 21% de la plantilla ejerce responsabilidades en la gestión en el ámbito de la dirección o de la coordinación. Concretamente, la estructura de gestión la componen 10 direcciones (7 hombres y 3 mujeres), 32 personas en la categoría técnica media con responsabilidad (30 mujeres y 2 hombres) y 22 en la categoría técnica superior con responsabilidades (16 mujeres y 6 hombres).

Categorías profesionales	TOTAL	2011		TOTAL	2012	
		Mujeres	Hombres		Mujeres	Hombres
Personal Directivo (dirección, subdirecciones...)	9	3	6	10	3	7
Técnico/a superior + responsabilidades	16	13	3	22	16	6
Técnico/a superior	29	22	7	39	33	6
Técnico/a medio + responsabilidades	29	27	2	32	30	2
Técnico/a medio	136	113	23	170	137	33
Otras categorías (auxiliar, monitor/a...)	6	6	0	39	24	15
<b>Total*</b>	<b>225</b>			<b>312</b>		

\*En el total de profesionales están incluidas las personas sustitutas.

Respecto a las características del empleo gestionado, el 65% de las personas que integran la cooperativa están a jornada completa y un 65% de la relación laboral con la cooperativa es superior a los tres años.

## Formación

Agintzari identifica como uno de los principios claves de su gestión, el fomentar e integrar proactivamente las competencias esenciales, organizativas e individuales, persiguiendo siempre la máxima profesionalidad.

## Participación colectiva y equipos de proyecto

Los Equipos de Proyecto son espacios de contribución y participación de las y los profesionales de la cooperativa en los que se construye conocimiento, se indagan oportunidades, se analizan nuevas modalidades de intervención...

En la gestión de la participación también nos referiremos a otro tipo de comisiones y equipos de trabajo que han abordado cuestiones de carácter más estructural identificadas en el Plan de Gestión de la cooperativa, como son las comisiones de Euskara, Igualdad, Prevención y RRLL, y los grupos de trabajo creados en torno a la Modificación Estatutaria y de Régimen Interno, Política de Cooperativización.

En 2012 se han desarrollado 29 iniciativas colectivas lideradas por los equipos de proyecto con focos de interés muy diversos y con la implicación de todo el colectivo.

Desde el Plan de Formación de Agintzari 2012 se han impulsado 25 acciones formativas que suman un total de 1213 horas de formación y un coste de 11.039 €. Los contenidos de las acciones formativas se relacionan en un 95% con la mejora técnica, seguido de otros como la prevención de riesgos laborales, igualdad o informática.

### Equipos de Proyecto 2012

- Aplicación de las constelaciones organizacionales al ámbito de la intervención social
- Intervención socioeducativa y psicosocial en prevención de riesgo o dependencia
- Ocio Terapéutico
- Pisos de emancipación
- Redes Sociales y nuevas tecnologías
- Papel del/la educador/a social en el marco escolar
- Retos y dificultades de la intervención psicosocial en contextos coercitivos
- Estructuración de los procesos de investigación/evaluación psicosocial dentro de los procedimientos municipales de protección infantil
- Equipo de la publicación Mintzari
- Medidas judiciales
- Programa de actuación con jóvenes de 18 a 21 años en riesgo o situación de exclusión social
- Proyecto de ludoteca
- Apoyo a materiales y programas de Formación. Diseño de nuevos programas
- Plataformas para compartir conocimiento
- Servicio de Cartera 1.3
- Necesidades sociales de infancia con problemas de salud mental
- Necesidades sociales de adultos con problemas de salud mental
- Herramientas de Intervención grupal con adolescentes en acogimiento familiar y/o adopción.
- Trabajo en torno al cuestionario de ceses y/o rupturas de convivencia en acogimiento y adopción.
- Elaboración de modelo de libro de vida para acogimiento familiar
- Elaboración de cuentos
- Trabajo en torno al Cuestionario de capacidades parentales en acogimiento y adopción
- Fondo documental en acogimiento y adopción
- Programa CCR Casas Conectadas en Red
- Acogimiento familiar para personas mayores
- Intervención sociosanitaria para casos de acogimiento y adopción
- Mujeres inmigrantes víctimas de violencia de género
- Menores víctimas de violencia
- Equipo de comunicación web Agintzari y redes sociales



## Comprometida con la Igualdad

Este camino se inicia en 2007. Agintzari SCIS está reconocida como Entidad Colaboradora en Igualdad de Oportunidades de Mujeres y Hombres por Emakunde – Instituto Vasco de la Mujer de Gobierno Vasco desde el año 2009.

Evaluado el I Plan, se elabora sin apoyo de consultoría externa el II Diagnóstico sobre la situación en esta materia en nuestra cooperativa, iniciando en 2012 el desarrollo del II Plan de Igualdad de Mujeres y Hombres de la entidad. Este Plan tiene un carácter estratégico con una visión a tres años que recoge un conjunto de acciones coordinadas en seis áreas orientadas a ir integrando de forma transversal la perspectiva de género en nuestra organización.

Como garante del cumplimiento del Plan, Agintzari dispone de una Comisión de Igualdad avalada por el Consejo Rector y el Consejo de Dirección de la entidad, gestionando las acciones a través de las propias estructuras de la entidad. En 2012 se destinaron 13.000 € para el despliegue de las acciones previstas para este año. En total se han realizado 18 acciones, centradas principalmente en el área de compromiso con la igualdad.

ÁREA	Nº ACCIONES 2012
Compromiso con la Igualdad	8
Comunicación desde una perspectiva de género	2
RR.HH.	3
Riesgos laborales	1
Conciliación de la vida personal, laboral y familiar	2
Perspectiva de género	2

## Plan de euskara

El Plan de Euskara de la cooperativa en 2012 se ha centrado en obtener un mapa de las titulaciones y perfiles en el colectivo y en activar la formación. En 2012 se activaron 9 grupos de formación (2 presenciales y 7 on line) ofertados para los niveles Habe 1, 2, y 3. Se han matriculado 92 personas (75% socias y 25% trabajadoras). El presupuesto del plan para este ejercicio gira en torno a los 20.000 €.

## Conciliación de la vida familiar y laboral

El 37% de las personas que integran Agintzari tienen responsabilidades familiares por descendencia con una representación de 92 mujeres y 24 hombres. En este ejercicio, se han presentado 21 situaciones de maternidad-paternidad y/o acogimiento-adopción para 18 mujeres y 3 hombres.

En 2012 no ha habido ninguna situación de excedencia.

## Salud laboral

En 2012 del total de horas trabajadas en la cooperativa que ascienden a 348.324, las horas de baja se cifran en 19.765, lo que representan el 5,67%, si bien un 2,60% de estas se corresponden con bajas por maternidad.



## Entidades y agentes

Presencia en **23 servicios sociales** de Bizkaia.

Colaboración con **entidades públicas** del ámbito territorial y autonómico vasco.

**Participación institucional** en redes y movimientos asociativos del **sector**.



## Entidades y agentes

En este capítulo queremos referirnos a las entidades, instituciones, organismos y agentes que forman parte del entramado de **Agintzari**.

Entidades públicas clientes, centros de formación, asociaciones de familias, centros educativos, entidades de investigación. También las entidades

proveedoras de servicios clave, y por supuesto, las organizaciones en las que Agintzari participa o es miembro. Agentes, que contribuyen al desarrollo de nuestra misión como cooperativa social y que conforman nuestro mundo relacional.

### Entidades públicas del ámbito municipal de Servicios Sociales

**Agintzari** colabora y tiene presencia en los servicios sociales de 23 entidades locales.

- Ayuntamiento de Alonsotegi
- Ayuntamiento de Barakaldo
- Ayuntamiento de Basauri
- Ayuntamiento de Bermeo
- Ayuntamiento de Berriz
- Mancomunidad de Busturialdea
- Mancomunidad de la Merindad de Durango
- Ayuntamiento de Eibar
- Mancomunidad de Encartaciones
- Ayuntamiento de Ermua
- Ayuntamiento de Etxebarri
- Ayuntamiento de Galdakao
- Ayuntamiento de Getxo
- Ayuntamiento de Lea Artibai
- Ayuntamiento de Lea Ibarra
- Ayuntamiento de Leioa
- Ayuntamiento de Muskiz
- Ayuntamiento de Orduña
- Ayuntamiento de Portugaleta
- Ayuntamiento de Santurtzi
- Ayuntamiento de Trapaga
- Ayuntamiento de Ugao-Miravalles
- Ayuntamiento de Zierbena

## Entidades públicas del ámbito territorial y autonómico vasco

En 2012 Agintzari ha realizado proyectos en colaboración con las siguientes entidades públicas de la CAPV.

- Diputación de Bizkaia. Departamento de Acción Social, Instituto IFAS.
- Diputación Foral de Araba. Instituto Foral de Bienestar Social.
- Departamento de política social. Diputación Foral de Gipuzkoa.
- Dirección de Política Familiar y Comunitaria. Departamento de Empleo y Asuntos Sociales de Gobierno Vasco.
- Dirección de Servicios Sociales. Departamento de Empleo y Asuntos Sociales de Gobierno Vasco.
- Dirección de Atención a las Víctimas de Violencia de Género. Departamento de Interior de Gobierno Vasco.
- Dirección de Innovación Educativa. Departamento de Educación, Universidades e Innovación de Gobierno Vasco.

## Otras entidades públicas del ámbito local en la CAPV

- Lan Ekintza Bilbao.
- Fomento del Ayuntamiento de San Sebastián.
- Promoción Económica del Ayuntamiento de Vitoria.

 Bilbao Lan Ekintza

 Ayuntamiento de Vitoria-Gasteiz  
Vitoria-Gasteizko Udala

 DONOSTIAKO  
SUSTAPENA  
FOMENTO DE  
SAN SEBASTIAN

## Entidades públicas de servicios sociales de otras comunidades autónomas

Así mismo, y en particular a través de los proyectos y servicios que proporciona la Línea de Acogimiento y Adopción, señalaremos que en 2012 Agintzari se ha relacionado entre otros con:

- Generalitat Valenciana.
- Xunta de Galicia.
- Junta de Castilla La Mancha.
- CREFES, Centro Regional de Formación y Estudios Sociales de la Junta de Castilla y León.
- Instituto Asturiano de Administración pública Adolfo Posada.

## Asociaciones de familias y entidades comunitarias

También son agentes clave para nuestra organización las asociaciones de familias y entidades comunitarias con las que hemos llevado a cabo diferentes iniciativas. Muchas de estas entidades operan en el ámbito del acogimiento y la adopción.

- ACOFAM
- Adopta2, Asociación Familias Adoptivas de la Comunidad Valenciana
- AFAAR La Rioja
- AFADA Zaragoza
- AFADENA Navarra
- AFAIC
- AFAMAC Hilo Rojo, Málaga
- AFAMUNDI Cantabria
- ANDENI Extremadura
- ANICHI
- ARFACYL
- Asociación Beroa
- Asociación Chernobil Elkarte
- ASTURADOP
- Chernobileko Umeak
- MANAIA
- PANDA Navarra
- Ume Alaia Bizkaia
- Ume Alaia Gipuzkoa

También nos gustaría mencionar de forma colectiva a las diferentes asociaciones de madres y padres que forman parte de la comunidad educativa, a numerosos centros educativos y otras entidades locales con las que nos relacionamos de forma cotidiana en pro del desarrollo comunitario.

## Entidades sociales y de intervención comunitaria

Con proyectos de diferente naturaleza (formación, investigación, consultoría...), en 2012 Agintzari ha llevado a cabo proyectos con:

- Norbera Fundación Izan Donostia.
- Fundación María José Jové, Coruña.
- Cruz Roja Extremadura.
- Nuevo Futuro Navarra.
- Aldeas Infantiles.
- Intress Barcelona.
- Asociación Ortzadar.
- Colegio Oficial de Psicólogos de Bizkaia.
- APP Asociación de Psicomotricistas

## Universidades y Centros de Formación e Investigación

En el ámbito específico de la docencia y la investigación hemos participado en proyectos promovidos por:

- EDE, Escuela Diocesana de Educadores y Educadoras.
- EVNTF, Escuela Vasco Navarra de Terapia Familiar.
- Universidad del País Vasco.
- Universidad de Deusto.
- Universidad de Zaragoza.
- Fundación Blanquerna de la Universidad Ramón Llull.
- Universidad Autónoma de Barcelona.
- Universidad de Cantabria

## Participación en redes y movimientos asociativos

La participación de Agintzari en movimientos sectoriales del ámbito de la intervención social y el movimiento cooperativo se concreta en calidad de miembro perteneciente a las siguientes organizaciones colectivas:

Así mismo, Agintzari forma parte de las Sociedades de Garantía Recíproca Oinarri y Elkargi.



## Participación institucional

La cooperativa es miembro representante social en los siguientes órganos de participación institucional:

- Comisión de Infancia de Gobierno Vasco.
- Consejo Vasco de Servicios Sociales de Gobierno Vasco.
- Comisión de Infancia de Diputación.
- Consejo Municipal de Bienestar Social del Ayuntamiento de Bilbao.
- Comisión de Infancia del Ayuntamiento de Bilbao.
- Diputación de Bizkaia.

## Proveedores cooperativos

Del conjunto de proveedores clave de Agintzari, queremos hacer mención a aquellos que comparten el marco de la economía social y su contribución al movimiento cooperativo vasco. Son proveedores clave que proporcionan los servicios principales de limpieza, asistencia informática, asesoría y de imagen y comunicación. Especial mención queremos hacer a la Cooperativa de Inserción Elkar-Proteo, de la que Agintzari es socio promotor y que en la actualidad forma parte de la red de Emaus Bilbao SCIS.

